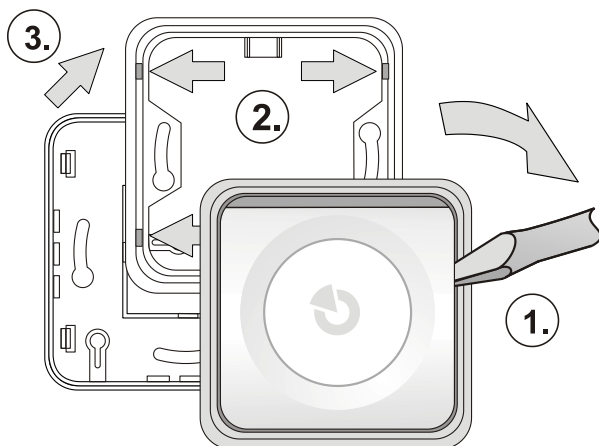


JA-110A Sirène bus interne

Le produit est le composant du système **JABLOTRON JA-100**. Il sert à l'indication de l'alarme à l'intérieur du site. Il est aussi possible de l'utiliser pour d'autres indications acoustiques. L'appui sur la sirène fait neutraliser la sirène (= confirmation de la personne dans le site) ou déclencher l'alarme de détresse (fonction optionnelle). La sirène est destinée au montage par un technicien formé ayant une certification valable de Jablotron.

Installation

La sirène peut être montée directement sur l'enduit ou sur le boîtier d'installation de l'appareil (sans partie inférieure de l'élément plastique).



1. Retirez le corps de la sirène de l'encadrement – en la déverrouillant par le tournevis dans la fente verticale (1.).
2. Appuyez sur le cliquet (2.) et enlevez l'encadrement (3.).
3. Préparez un passage convenable et enflez le câble du bus.
4. Vissez l'élément plastique sur le lieu prévu.



Effectuez toujours le raccordement du bus lors de l'arrêt complet de l'alimentation du système.

5. Raccordez le câble du bus
6. Assemblez l'ensemble de la sirène. Attention, le capteur de sabotage (7) doit se trouver au-dessus de l'aimant dans la partie inférieure de l'élément plastique. Si vous montez la sirène sur le boîtier d'installation (sans élément inférieur), déplacez l'aimant dans l'encadrement de la sirène.
7. Procédez ensuite selon le manuel d'installation de la centrale.
Procédé principal:
 - a. Après la mise en marche, le voyant jaune (1) indique que la sirène n'est pas attribuée au système.
 - b. Dans le programme **F-Link**, choisissez dans la fiche **Périphérie** la position demandée et à l'aide de la sélection Attribuer – activez le mode de paramétrage.
8. Appuyez sur la sirène (en haut ou en bas) – cela permettra de la paramétrer et le voyant jaune s'éteindra.

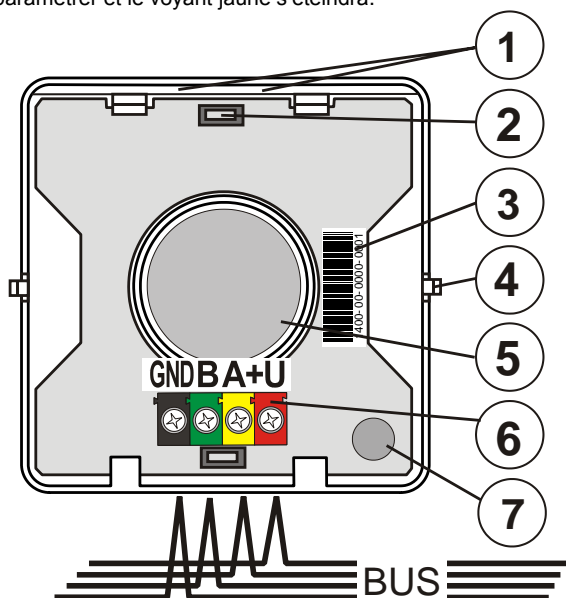


figure: 1 – voyant; 2 – touches internes; 3 – numéro de série; 4 – chevilles des touches; 5 – sirène piezo; 6 – bornes du bus; 7 – capteur du sabotage;

Programmation des caractéristiques

Elle s'effectue par le programme F-Link - fiche **Périphérie**. Pour la position de la sirène utilisez la sélection **Paramétrage interne**. Un dialogue s'affiche dans lequel il est possible de programmer (* indique le paramétrage en usine)

Section: détermine pour quelles sections la sirène émettra un retentissement sonore et signale éventuellement aussi l'entrée/la sortie tardives et l'armement. En usine, on a paramétré le retentissement sonore pour toutes les sections.*

Réaction: détermine si la sirène émet un retentissement sonore suite au signal IW* (avertissement interne) ou EW (avertissement externe). Le retentissement sonore de l'alarme peut aussi être complètement désactivé (les autres fonctions restent maintenues).

Le retentissement sonore de la sirène: intermittent*, continu
Limitation de la période du retentissement sonore: 1, 2, 3*, 4, 5 minutes.

Volume élevé: OUI / NON* - influence uniquement la signalisation de l'entrée/la sortie tardives et de la sonorité lors de connexion des sorties PG.

Bip lors de la commande des sections: OUI / NON* - s'il est activé, la sirène émet un bip lors de l'armement 1x, le désarmement 2x et le désarmement après l'alarme 3x. Il est signalé uniquement pour les sections programmées.

Biper l'entrée et la sortie tardives: OUI / NON* en cas d'activation, il signale uniquement pour les sections programmées.

Sonorisation des sorties PG:

Pour chaque sortie PG il est possible de programmer une signalisation sonore:

Son 1 – bip lent 1 x par seconde (pendant toute la durée de l'activation PG)

Son 2 – bip rapide 2 x par seconde (pendant toute la durée de l'activation PG)

Son 3 – bip 1x après l'activation PG, 2 x après la désactivation PG

Son 4 – bip long pendant 20 sec après l'activation PG

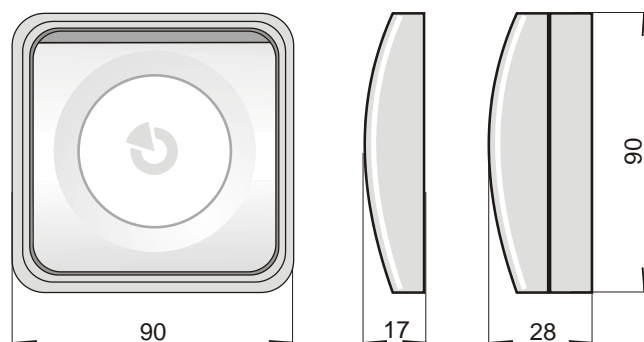
Priorités du fonctionnement de la sirène:

La plus haute priorité est réservée au son de la sirène, la priorité moins élevée est prévue pour le bip lors de la commande, l'indication la plus basse de l'activité des sorties PG (PG1 supérieure à PG2 etc.). Le son avec la priorité supérieure met toujours fin au son avec la priorité inférieure.

Réaction du système à l'appui sur la sirène

En usine, on a paramétré que l'appui sur la sirène lors de l'alarme arrête le retentissement sonore et confirme la présence humaine dans le site (le rapport est envoyé). Sur la fiche **Périphérie** du programme F-Link, il est possible de modifier dans la colonne **Réaction l'appui sur la sirène en fonction d'une touche de détresse**. Dans ce cas, le système réagira par une alarme silencieuse dans la section à laquelle une position de la sirène est attribuée.

Si le système est dans le mode de maintenance, il est possible de tester sa fonction par un long appui sur la sirène.



Paramètres techniques

Alimentation	du bus de la centrale 12V (9...15 V)
Consommation de courant de secours (en repos)	5 mA
Consommation de courant pour la sélection du câble	30 mA
Sirène	piezo électrique, 90 dB/m
Dimensions	90 x 90 x 28 mm
Classification	degré 2
selon	ČSN EN 50131-1, ČSN EN 50131-4

JA-110A Sirène bus interne

Environnement selon ČSN EN 50131-1 II interne général
Etendue des températures de travail -10 à +40 °C
En outre, conforme à ČSN EN 50130-4, ČSN EN 55022, ČSN EN 60950-1



Le produit JA-110 A est conçu et fabriqué en conformité avec les dispositions s'y rapportant: Directive du gouvernement n° 17/2003 JO et n° 616/2006 JO. en version modifiée et complétée, s'il est utilisé selon sa destination. L'original de la déclaration de conformité se trouve dans la section consultation sur www.jabltron.cz.



Note: Le produit, même s'il ne comprend aucune matière nocive, ne doit pas être jeté dans les déchets mais remis dans un point de récupération des déchets électroniques. Pour les informations détaillées voir www.jabltron.cz.